



EUROPORT BUSINESS SCHOOL

Verslag van Werkzaamheden MBO 2009-2010

**Internationale Handel/ Exportmedewerker
buitendienst
(crebo 90932)**

**Ondernemer Detailhandel
(crebo 90290)**

**Medewerker Marketing
(crebo 90532)**

Verslag van Werkzaamheden 2009 - 2010

Europort Business School
Schaatsbaan 61-91, 3013 AK Rotterdam
Tel. : 010 - 2012320
Fax.: 010 - 2012321
Mail: info@epbs.nl
www.epbs.nl

Opleidingen:

- Internationale Handel/ Exportmedewerker buitendienst (crebo 90932)
- Ondernemer Detailhandel (crebo 90290)
- Medewerker Marketing (crebo 90532)

Type: WEB / Voltijd

Lesplaatsen: Rotterdam / Amsterdam

Herziene versie. Openbaar gemaakt op 15 juli 2011

Europort Business School

Drs Ing Herman van Breda EMFC RC
Algemeen Directeur

INHOUDSOPGAVE

1.0	INLEIDING	3
2.0	LEEROMGEVING EUROPORT BUSINESS SCHOOL	4
2.1	LEEROMGEVING	4
2.2	ASSESSMENT	5
2.3	ORGANISATIE	6
2.3.1	<i>Interne Organisatie</i>	6
2.3.2	<i>Beroepenveldcommissie</i>	8
2.3.3	<i>Erkende Leerbedrijven</i>	9
2.3.4	<i>Externe deskundigen</i>	10
2.3.5	<i>Jong Ondernemen</i>	10
3.0	PRAKTIJKGERICHTHEID	12
3.1	ORIËNTATIESTAGE	12
3.2	ONDERNEMINGSPLAN	13
3.3	EINDSTAGE	14
4.0	TIJDSVERANTWOORDING	15
4.1	GEPROGRAMMEERDE TIJD	15
4.2	GEREALISEERDE TIJD	17
4.3	VERANTWOORDING MELDING AFWEZIGHEID	17
5.0	KWALITEITSZORG	19
5.1	DOELSTELLINGEN	19
5.2	KWALITEIT VAN DE ORGANISATIE	19
5.3	KWALITEIT VAN MEDEWERKERS	20
5.4	KWALITEIT VAN HET ONDERWIJS	22
5.5	KWALITEIT VAN EXAMINERING	23
6.0	OPBRENGSTGEGEVENS	25
7.0	KLACHTEN	25
8.0	OPENBAARHEID	25
	BIJLAGE 1: SELECTIE VAN LEERBEDRIJVEN	27
	BIJLAGE 2: LESURENTABEL	FOUT! BLADWIJZER NIET GEDEFINIEERD.

1.0 Inleiding

EuroPort Business School is een relatief jonge Business School in Nederland met opleidingen op MBO en HBO niveau. EuroPort Business School startte haar MBO opleidingen in 2006 en heeft inmiddels, tussen alle gevestigde MBO opleidingen, haar plaats veroverd in zowel Rotterdam als Amsterdam.

EuroPort Business School dankt haar positie in de markt aan haar nieuwe kijk op onderwijs en het leren. De benadering van Europort Business School is dat mensontwikkeling (in het specifieke geval van Europort Business School) het beste en effectiefst plaatsvindt door de kwaliteit van de leeromgeving. Naast de programmering van het onderwijs is het dus essentieel dat nagedacht wordt over de inrichting van de leeromgeving. EuroPort Business School onderscheidt zich vanwege een concept dat meer een leeromgeving is dan een onderwijsomgeving.

De kernwaarden van EuroPort Business School Leeromgeving zijn:

- Intensieve interacties
- Student-focused
- Competentiegericht
- Multicultureel
- Internationaal

EuroPort Business School is sterk in ontwikkeling en speelt in op de ontwikkelingen op de Nederlandse arbeidsmarkt. De vraag naar gekwalificeerde medewerkers die direct inzetbaar zijn neemt toe en dit is een van de belangrijke peilers voor de inrichting van het curriculum en het programma van de EuroPort Business School opleidingen.

EuroPort Business School maakt gebruik van de expertise van beroepsgeoriënteerde kenniscentra, zoals ECABO, Kennis Centrum Handel en onderhoudt intensieve en interactieve contacten met het bedrijfsleven, kenniscentra, onderwijsinstellingen in binnen- en buitenland. Voor een goede borging van de praktijkgerichtheid werkt EuroPort Business School met een beroepenveldcommissie en wordt er intensief samengewerkt met een kern van leerbedrijven. Ook wordt er kennis uitgewisseld met andere onderwijsinstellingen.

Dit verslag van werkzaamheden betreft het studiejaar 2009-2010 en heeft betrekking op de opleidingen MBO Internationale Handel/Exportmedewerker Buitendienst (crebo 90932), Ondernemer Detailhandel (crebo 90290) en Medewerker Marketing (crebo 90532).

2.0 Leeromgeving Europort Business School

2.1 Leeromgeving

Het onderwijs van Europort Business School is ingericht op basis van de EPBS Leeromgeving die gekenmerkt wordt door de onstaande kernwaarden:

De kernwaarden van EPBS Leeromgeving zijn:

- Intensieve interacties
- Student-focused
- Competentiegericht
- Multicultureel
- Internationaal

In de EuroPort Business School leeromgeving zijn de kernwaarden vertaald en dit leidt tot een leeromgeving met de volgende kenmerken:

EPBS Kernwaarden	EPBS Leeromgeving
Intensieve interacties	<ul style="list-style-type: none"> ▪ Kleine klassen ▪ Docenten uit de praktijk ▪ Groepsactiviteiten ▪ Samenwerking
Student-focused	<ul style="list-style-type: none"> ▪ Persoonlijke benadering ▪ Intensieve begeleiding ▪ Aandacht voor individuele ambities
Competentiegericht	<ul style="list-style-type: none"> ▪ Integratie van kennis (theorie), vaardigheden en praktijktoepassing ▪ Learning by doing ▪ Leerwerkopdrachten
Multicultureel	<ul style="list-style-type: none"> ▪ Marktgeoriënteerd ▪ Cross cultural ▪ Samenwerking met mensen uit andere culturen
Internationaal	<ul style="list-style-type: none"> ▪ Bewust van kwaliteitseisen ▪ Integratie van internationale ontwikkelingen ▪ Excursies naar o.a. naar Tsjechië en China

2.2 Assessment

EuroPort Business School hecht veel waarde aan adequate en realistische assessment van haar studenten. Een assessment is de toetsomgeving waarin een student laat zien dat hij al dan niet adequaat handelt in een gegeven situatie of omgeving. In die situatie worden zijn competenties beoordeeld.

Aan de hand van relevante praktijkproblemen of -taken wordt gemeten of de student zijn kennis, vaardigheden en attitudes kan toepassen op nieuw aangeboden problemen.

Elk assessment heeft tot doel, conclusies te trekken over vaardigheden of competenties van de studenten.

Basiskennis en beheersing van de theorie wordt getoetst middels formatieve toetsing en het resultaat wordt teruggekoppeld naar de studenten door de studieloopbaanbegeleider. Zo wordt de voortgang van de ontwikkeling van de student efficiënt bijgehouden.

Tijdens de assessments zijn zowel basiskennis als het toepassen van kennis, vaardigheden en attitudes deel en doel van de toetsing. Daarbij wordt ervan uitgegaan dat het vertoonde gedrag tijdens het assessment in hoge mate soortgelijk gedrag kan voorspellen in een relevante vervolgsituatie. Om dit te bereiken worden authentieke of levensechte situaties gebruikt.

Er zijn verschillende soorten assessments die allemaal in de praktijk gebruikt worden:

- Self-assessment: de student reflecteert (aan de hand van vragen) op één of meer competenties.
- Peer-assessment: collega's of medestudenten (peers geven feedback op iemands functioneren op een of meer competenties.
- Expert-assessment: een expert observeert en beoordeelt de student op één of meerdere competenties.
- 360o -feedback: zowel collega's, medestudenten (peers), leidinggevende en/of ondergeschikten als ook gebruikers of klanten geven feedback op iemands functioneren op een of meer competenties.
- Portfolio-assessment: de student heeft een portfolio samengesteld en presenteert de vorderingen in zijn competentieontwikkeling.

De opleidingen worden afgesloten met summatieve toetsing op basis van een zogeheten "proeve van bekwaamheid".

Met een proeve van bekwaamheid wordt beoordeeld of de student voldoende handelingsbekwaam is. Het is een afsluitende toets in een realistische (authentieke) context, waarmee wordt vastgesteld of de student de (beroeps)competenties in voldoende mate beheerst en geïntegreerd kan toepassen. Voor een praktijkgetrouwe

beoordeling dient de proeve in een zo realistische (beroeps)context te worden uitgevoerd. Dat kan een leerbedrijf zijn, maar een gesimuleerde bedrijfsomgeving in de onderwijsinstelling is ook mogelijk.

De bovengenoemde vormen van toetsen hebben twee gezamenlijke kenmerken. Ze zijn:

- authentiek: de taken en opdrachten die beoordeeld worden, zijn levensecht; ze komen voor in het dagelijks leven of op het (toekomstige) werk van de student
- integratief: de opdrachten spreken de student aan op toepassen van kennis, vaardigheden en houdingen in samenhang met elkaar

Voor de toetsing van de (ontwikkeling van de) competenties wordt gebruik gemaakt van de speciaal voor EuroPort Business School ontwikkelde methode Kwadrant. In de methode Kwadrant is per project een gedetailleerde fasering opgenomen ten aanzien van de planning van het project alsmede een beschrijving van de eisen aan het eindproduct (deelopdracht). Deze projecten betreffen niet-kwalificerende projecten

In de docentenhandleiding van de diverse projecten uit de methode Kwadrant staat exact beschreven onder welke omstandigheden en in welke samenstelling aan het project moet worden gewerkt. Daarnaast zijn per deelopdracht de te nemen stappen, de toegestane en noodzakelijke hulpmiddelen en dergelijke beschreven. Voor studenten is deze informatie opgenomen in de projectgids van het betreffende project.

2.3 Organisatie

2.3.1 Interne Organisatie

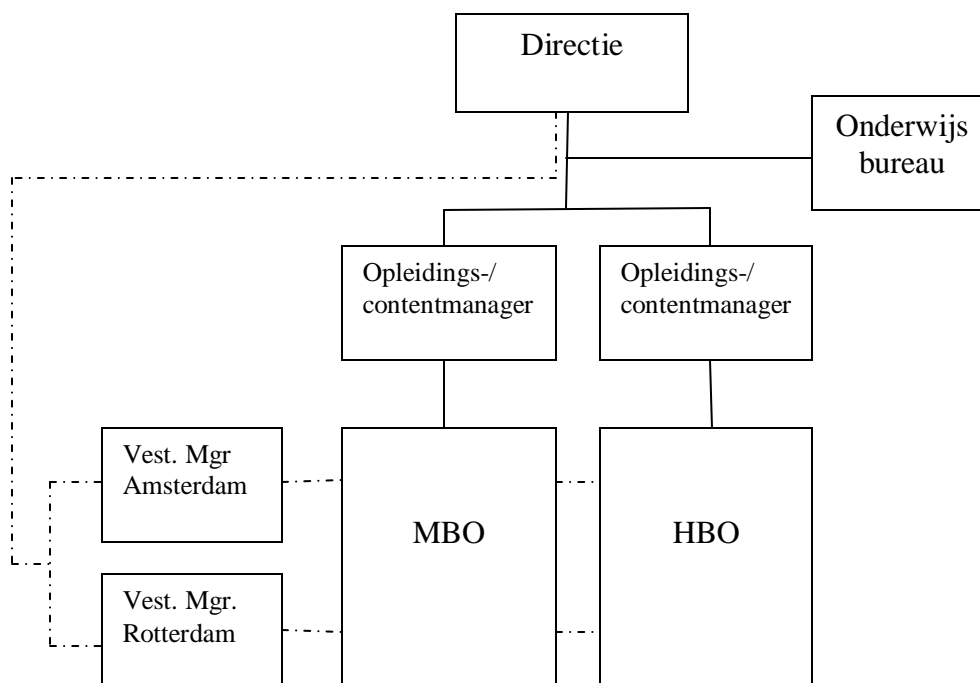
EuroPort Business School kent een moderne organisatie structuur, die werkt op basis van het concept van "Capacity on Demand". Dit principe houdt in dat EuroPort Business School toegang heeft tot gekwalificeerde capaciteiten die zij op basis van behoefte kan inhuren. Twee grote voordelen van dit model zijn flexibiliteit en de inzet van de juiste kwalificaties. Er is geen noodzaak om beschikbare (vaste) personeel in te zetten omdat die reeds aanwezig zijn. EuroPort Business School heeft twee vestigingen:

- Rotterdam
- Amsterdam

De algemene leiding van EuroPort Business School ligt bij de Algemeen Directeur. De operationele leiding van de MBO opleidingen ligt organisatorisch bij de lokale office managers en inhoudelijk bij de Coördinator MBO opleidingen. De volgende functies zijn betrokken bij de MBO opleidingen van EuroPort Business School:

- Algemeen Directeur: Beleid, commerciële zaken, strategie, gelijkheid in de inrichting van de twee vestigingen
- Office managers: verantwoordelijk voor de organisatie en planning
- Kerndocenten (zijn tevens verantwoordelijk voor curriculumontwikkeling, coördinatie van onderwijsonderdelen en het inwerken/begeleiden van docenten)
- Docenten: verantwoordelijk voor het verzorgen van onderwijsonderdelen
- Medewerker Onderwijs en Kwaliteit: Onderwijsprogramma's, kwaliteitszorg etc.
- Studieloopbaanbegeleiders: begeleiden van studenten
- Stagecoördinatoren: begeleiding tijdens stage en interacties met praktijkbeoordelaars
- Examencommissie: verantwoordelijk voor de kwaliteit van toetsing, examinering en diplomering

De organisatiestructuur van EuroPort Business School is weergegeven in het onderstaande diagram:



EuroPort Business School werkt grotendeels met freelance docenten. Deze docenten zijn veelal afkomstig uit de beroepspraktijk en/of andere onderwijsinstellingen. Zij brengen op deze manier beroepspraktijkervaring in het curriculum, uitvoering en examinering.

Het interne team van EuroPort Business School wordt aangevuld door de onderstaande functies, functionarissen en organisaties:

- Beroepenveldcommissie
- Erkende Leerbedrijven
- Samenwerking met ECABO, KCH
- Samenwerking met Jong Ondernemen
- Externe deskundigen, die worden ingezet voor gastcolleges



2.3.2 Beroepenveldcommissie

De beroepenveldcommissie van Europort Business School bestaat uit leden die de drie beroepenvelden waarvoor EuroPort Business School aan het opleiden is (Exportmedewerker Buitendienst/Internationale Handel, Medewerker Marketing en Ondernemer Detailhandel) goed afdekken.

De leden van de beroepenveldcommissie zijn:

- De heer drs. Hans van Dooren, interim manager en binnen internationale Handel actief als voormalig Financial Director at PT.Cedar Narima Wisata/Jakarta en binen Aalbrechtse Holding
- De heer drs. Elias Crum, eigenaar Margu Online, Sociale and Mobile Marketing, voormalig directeur, vice president (Navarra BU) RAM Mobile Data.
- De heer Ellert de Vries, Interim manager, ENV2Move. Voormalig (algemeen) directeur CINDU B.V en Carbo Holding B.V.

De Beroepenveldcommissie zorgt voor de aansluiting op actuele marktontwikkelingen in de programma's, de aansluiting met het beroepenveld, typologie van stageplaatsen, inrichting en beoordelingskader voor stage opdrachten en invulling van thematische onderdelen.

De inbreng van de beroepenveldcommissie:

- Het toetsen van de opleidingsprogramma's aan de eisen van de beroepspraktijk en de voorbereiding van de studenten op de (aanstaande) dagelijkse beroepspraktijk
- Het doen van suggesties ter verbetering van de diverse programma's
- Het beoordelen van de aangeboden leertrajecten op hun praktijkgerichtheid
- Kwaliteitszorg en ontwikkeling

De Beroepenveldcommissie komt tweemaal per jaar bijeen om diverse onderwerpen ten aanzien van het curriculum (update), ontwikkelingen in het beroepenveld en de examinering te bespreken. Leden van de Beroepenveldcommissie zijn steekproefsgewijs tevens aanwezig bij presentaties van projecten en de eindpresentatie van de "proeve van bekwaamheid".

2.3.3 Erkende Leerbedrijven

Europort Business School heeft de stages ingericht als een aantal leerwerktrajecten waarbij de student de verworven theoretische kennis en inzichten en vaardigheden kan toepassen in de praktijk. Al werkende ontwikkelt de student op deze manier een eigen beroepshouding en een duidelijke visie op het beroep dat hij na afronding zal gaan uitoefenen. Studenten lopen stage bij bedrijven die erkend zijn door ECABO en/of Kennis Centrum Handel. EuroPort Business School betreft deze twee organisatie tevens bij de inrichting van de stages en het ontwikkelen van beoordelingsinstrumenten.

De stagedoelen zijn enerzijds gericht op het functioneel functioneren van studenten in een bedrijfsomgeving en anderzijds gericht op het voldoen aan werkprocessen en/of kerntaken.

In generieke zin dient een stageplaats (naast kwalificatie eisen) te voldoen aan:

- Professionele werkomgeving
- Onderwijskundige doelen (het kunnen praktiseren en toetsen van het geleerde in de praktijk)
- Persoonlijke doelen van de student (moet passen in de loopbaan oriëntatie van de student i.v.m. de aanstaande beroepskeuze)
- Bedrijfsrelevante doelen (takenpakket in te vullen door de student)

De student werkt aan de gedefinieerde leerwerkopdrachten door het uitvoeren van taken onder supervisie binnen een erkend leerbedrijf. De inrichting van de werkzaamheden en producties per student zijn vastgelegd in de stage overeenkomst.

De stagebegeleiders zien er op toe dat bij de erkende leerbedrijven gekwalificeerde beoordelaars worden ingezet om de kennis, vaardigheden en competenties van de studenten op een deskundige manier te kunnen toetsen vanuit de actuele beroepseisen. De beoordeling door het leerbedrijf vormt een integraal onderdeel van de eindbeoordeling van de student.

In een overeenkomst tussen Europort Business School en het stagebedrijf wordt de inhoud en kwaliteitszorg rondom de beroepspraktijkvorming geregeld. Goede afspraken over de begeleiding (aan beide kanten) zijn hiervan een belangrijk onderdeel. De overeenkomst wordt gemaakt door alle studenten Europort Business School. Een selectie van stagebedrijven is opgenomen in bijlage 1.

2.3.4 Externe deskundigen

Europort Business School betreft externe deskundigen systematisch om goed op de hoogte zijn van de meest recente ontwikkelingen op de arbeidsmarkt. Hierdoor is zij in staat om haar studenten de juiste competenties mee te geven. Externe deskundigen (gekwalificeerde beoordelaars) worden betrokken bij het ontwikkelen van beoordelingsinstrumenten en het beoordelen van het examenproject Exportmarketingplan (The Elements) en het examenproject Marketing Research. Hiernaast consulteert Europort Business School de kenniscentra Kennis Centrum Handel en ECABO op regelmatige basis.

De volgende deskundigen worden op regelmatige basis ingezet:

- De heer Jacco Stolker, directeur ETCN B.V. actief op gebied van Internationale Handel en Internationale Marketing;
- De heer drs. Eric Hinfelaar, directeur WD Marketing.
-

2.3.5 Jong Ondernemen

De samenwerking met Jong Ondernemen behelst het invullen van het onderdeel ondernemingsplan in het curriculum. Alle studenten van Europort Business School maken een ondernemingsplan en werken aan de ontwikkeling van ondernemende competenties.

Jong Ondernemen zorgt voor het curriculum en is betrokken bij de invulling en de beoordeling van de ondernemende kennis, vaardigheden en competenties van de studenten. Concreet wordt tijdens dit onderdeel gewerkt aan de ontwikkeling van de volgende competenties.

Naar buiten kijken:

- onderzoek doen naar (de vraag van) de klant
- vanuit de klant en de markt denken
- innovatieve ideeën en creatieve oplossingen bedenken

Kansen zien:

- de vraag van de klant verbinden aan een aanbod
- initiatief (en afgewogen risico's) durven nemen
- aangaan en uitbouwen van relaties (netwerken)
- innovatieve ideeën en oplossingen presenteren

Risico's overzien:

- eigen sterke en zwakke punten kennen
- ideeën en oplossingen toetsen
- concrete doelen formuleren voor de uitvoering
- ideeën en oplossingen vertalen naar plannen (een ondernemingsplan)
- financiële risico's inschatten en vaststellen van budgetten (in een ondernemingsplan)

Ervoor gaan:

- plannen omzetten in acties
- activiteiten plannen en voortgang bewaken
- benodigde menskracht en middelen regelen
- verantwoordelijkheid nemen voor eigen beslissingen
- leiding nemen over het project en anderen daarin meekrijgen
- doelgericht werken

Kansen benutten:

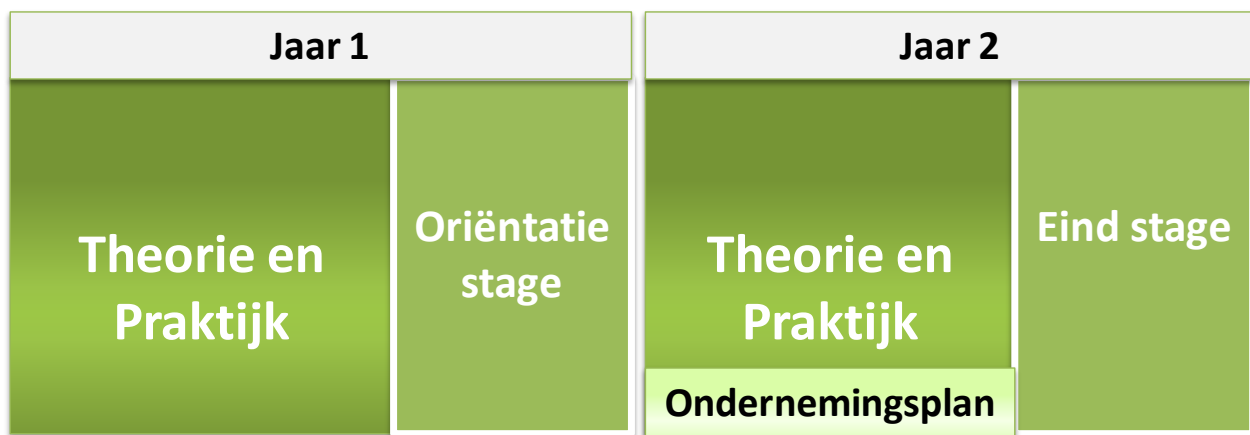
- jezelf en de onderneming presenteren
- communiceren (in woord en geschrift) met betrokkenen
- relaties onderhouden
- omgaan met tegenslag en conflicten
- doorzettingsvermogen tonen
- beroepshouding en -handelen door reflectie en feedback van anderen verbeteren

3.0 Praktijkgerichtheid

De klassikale lessen behandelen beroepsgerichte thema's en concepten, rekenen, talen, theorieën en hun toepassing. De student leert de 'achterliggende theorie' en 'praktische toepassing van deze theorie'.

De theorie wordt aangeboden vanuit diverse bronnen, bestaande uit literatuur, boeken, artikelen, publicaties, leeromgevingen, internetbronnen etc. Studenten worden aangeleerd om met deze diversiteit aan bronnen om te gaan. Per module zijn de bronnen op de lesplanner aangegeven.

Het eerste studiejaar staat in het teken van "kennismaken met organisaties". Het thema van het tweede studiejaar is "jouw plaats in het bedrijf" en richt zich op de beroepsvormende competenties.



3.1 Oriëntatiestage

Het eerste studiejaar van de MBO-opleidingen van EuroPort Business School staan in het teken van kennismaken met organisaties en bedrijfsprocessen. Bedrijfsprocessen vragen om activiteiten en activiteiten vormen de basis voor taken en functies. Zo kan de MBO'er in spe zich voorbereiden op de oriëntatie stage, die aan het einde van jaar 1 is geprogrammeerd.

Tijdens twee lesblokken van 7 weken bereiden studenten zich 3 uur per week onder begeleiding van een docent voor op deze stage. Tijdens deze colleges wordt onder begeleiding van de coach aandacht besteed aan onderwerpen als presentatie, communicatie en het ontwikkelen van de nodige competenties. De student stelt een CV op en solliciteert bij potentiële leerbedrijven.

De begeleiding van de stage vindt plaats door een stagebegeleider van EuroPort Business School en de praktijkopleider van het leerbedrijf. De stagebegeleider is degene die namens de school verantwoordelijk is voor het beoordelingsproces. De praktijkopleider speelt hierbij een belangrijke rol.

Opleidingen: Internationale Handel/ Exportmedewerker buitendienst, Ondernemer Detailhandel, Medewerker Marketing

- Duur van de oriëntatie stage is 6 weken.
- Totaal aantal stage-uren 224.

3.2 Ondernemingsplan

Onder begeleiding en toezicht van Stichting Jong Ondernemen starten studenten aan het einde van het eerste studiejaar een studentenbedrijf. Vanuit het principe Learning by doing leren studenten de theorie in de praktijk te brengen. Studenten doen ervaring op met tal van aspecten van het ondernemerschap en het stelt hen in staat ondernemerscompetenties te ontwikkelen.

Het Jong Ondernemen wordt gedurende 52 weken van 3 uur per week onder begeleiding van een docent ingevuld. Daarnaast begeleiden en adviseren onafhankelijke deskundigen van de Stichting Jong Ondernemen de studentbedrijven. De studenten maken, ontwerpen of ontwikkelen een product of dienst. Om deze leertaken tot een goed einde te brengen is het nodig om kennis & inzicht, vaardigheden en attituden te integreren; studenten ontwikkelen op deze wijze 'het mentale gereedschap om een beroepstaak te kunnen uitvoeren'. In het onderdeel Ondernemingsplan worden theoretische kennis en business skills geïntegreerd (toepassing om te komen tot toetsproducten) en getoetst onder begeleiding en toezicht van Stichting Jong Ondernemen.

Opleidingen: Internationale Handel/ Exportmedewerker buitendienst, Ondernemer Detailhandel, Medewerker Marketing

- Duur Ondernemingsplan: 52 weken.
- Totaal aantal begeleidingsuren 156.

3.3 Eindstage

Het tweede studiejaar van de MBO-opleidingen van EuroPort Business School staan in het teken van de plaats van de student in het bedrijf als toekomstig werknemer. Aan het einde van het tweede studiejaar voert de student een eindstage uit. Deze stage wordt uitgevoerd bij een door Kennis Centrum Handel erkend leerbedrijf.

Tijdens twee lesblokken van 7 weken bereiden studenten zich 3 uur per week onder begeleiding van een docent voor op deze stage. Tijdens deze colleges wordt onder begeleiding van de coach aandacht besteed aan onderwerpen als presentatie, communicatie en het ontwikkelen van de nodige competenties. De student stelt een CV op, solliciteert bij potentiële leerbedrijven, voert zelftests/competentietests uit, schrijft een zelfreflectie en stelt een plan van aanpak voor de eindstage op.

De eindstage is tevens het praktijkexamen waarmee de student voldoet aan de eisen van het betreffende kwalificatiedossier.

De begeleiding van de stage vindt plaats door een stagebegeleider van EuroPort Business School en de praktijkopleider van het leerbedrijf. De stagebegeleider is degene die namens de school verantwoordelijk is voor het beoordelingsproces. De praktijkopleider speelt hierbij een belangrijke rol en beoordeelt o.a. de kerntaken.

Opleidingen: Internationale Handel/ Exportmedewerker buitendienst, Ondernemer Detailhandel, Medewerker Marketing

- Duur eindstage: 16 weken
- Totaal aantal stage-uren 576

4.0 Tijdsverantwoording

4.1 Geprogrammeerde tijd

EuroPort Business School hanteert een identieke aanpak en programmering op de locaties Amsterdam en Rotterdam.

De globale inrichting van het jaarprogramma is weergegeven in het onderstaande overzicht. EuroPort Business School op basis van een schooljaar van 42 weken van 40 uur per week.

Geprogrammeerde tijd: Internationale Handel/ Exportmedewerker buitendienst

	Jaar 1	Jaar 2	Totaal
Klassikale (theorie) lessen (les/klokuren)	630	294	924
Begeleidingsuren	24	12	36
Workshops			
Gastcolleges	12	6	18
Toetsuren	82	48	130
Ondersteuningsuren			
Ondernemingsplan	72	84	156
Totaal uren op school	820	444	1264
Bedrijfsbezoeken	24	12	36
Oriëntatie Stage	224		224
Eindstage		576	576
Totaal uren buiten school	248	588	836
Totaal	1068	1032	2100

**Geprogrammeerde tijd: Ondernemer Detailhandel**

	Jaar 1	Jaar 2	Totaal
Klassikale (theorie) lessen (les/klokuren)	630	294	924
Begeleidingsuren	24	12	36
Workshops			
Gastcolleges	12	6	18
Toetsuren	82	48	130
Ondersteuningsuren			
Ondernemingsplan	72	84	156
Totaal uren op school	820	444	1264
Bedrijfsbezoeken	24	12	36
Oriëntatie Stage	224		224
Eindstage		576	576
Totaal uren buiten school	248	588	836
Totaal	1068	1032	2100

Geprogrammeerde tijd: Medewerker Marketing

	Jaar 1	Jaar 2	Totaal
Klassikale (theorie) lessen (les/klokuren)	630	294	924
Begeleidingsuren	24	12	36
Workshops			
Gastcolleges	12	6	18
Toetsuren	82	48	130
Ondersteuningsuren			
Ondernemingsplan	72	84	156
Totaal uren op school	820	444	1264
Bedrijfsbezoeken	24	12	36
Oriëntatie Stage	224		224
Eindstage		576	576
Totaal uren buiten school	248	588	836
Totaal	1068	1032	2100

4.2 Gerealiseerde tijd

De office managers van EuroPort Business School op beide locaties houden het roostersysteem bij. Docenten worden in het roostersysteem gekoppeld aan de geprogrammeerde lessen en worden op basis hiervan ingehuurd en uitbetaald. Docenten werken op basis van centraal uitgewerkte lesplanners, die de te behandelen lesstof en of activiteiten per week weergeven.

Alle uitgevallen lessen worden (op zo kort mogelijke termijn) ingehaald om verschillen tussen vestigingen te voorkomen. Hierdoor is bij EuroPort Business School de gerealiseerde tijd gelijk aan de geprogrammeerde tijd.

Op 11 december 2009 heeft de Inspectie van het Onderwijs bij EuroPort Business School onderzoek uitgevoerd naar de programmering en de te verwachten realisatie van de onderwijstijd en de wijze van verantwoording van die onderwijstijd. Uit voornoemd onderzoek is gebleken dat deze uitkomt op 1015 klokuren in leerjaar 1 en 1004 klokuren in leerjaar 2. Daarmee voldoet de opleiding aan het vereiste minimum van 850 klokuren per leerjaar conform artikel 7.2.7. lid 3 van de WEB.

Opleidingen: Internationale Handel/ Exportmedewerker buitendienst, Ondernemer Detailhandel, Medewerker Marketing

	Gerealiseerde uren	Wettelijke norm	Voldaan
Jaar 1	<ul style="list-style-type: none"> ▪ Internationale Handel: 1065 uren ▪ Ondernemer Detailhandel: 1065 uren ▪ Medewerker Marketing: 1065 uren 	850 uren	Ja
Jaar 2	<ul style="list-style-type: none"> ▪ Internationale Handel: 1032 uren ▪ Ondernemer Detailhandel: ▪ Medewerker Marketing: 1026 uren 	850 uren	Ja

4.3 Verantwoording melding afwezigheid

Absentie registratie is een van de instrumenten die EuroPort Business School inzet om de aanwezigheid van de studenten te bevorderen. Voor ieder vak geldt een aanwezigheidsverplichting van 80%. Degelijks wordt de aanwezigheid van studenten gecontroleerd.

Afwezigheid, ongeacht de oorzaak of reden, wordt als absentie opgenomen in het absentieregistratiesysteem. Waar nodig wordt direct corrigerend opgetreden. Bij afwezigheid wordt direct contact opgenomen met de student of de ouders. Zo nodig treedt de Studieloopbaanbegeleider in overleg met de student en eventueel de ouders. Hierbij worden er afspraken gemaakt om te komen tot verbetering.

5.0 Kwaliteitszorg

5.1 Doelstellingen

EuroPort Business School is een school in ontwikkeling die zich nog verder wil profileren als kwaliteitsschool. Dit vertaalt zich in een aantal doelstellingen:

- EuroPort Business School loopt in de pas met de recente onderwijsontwikkelingen volgens MBO 2010
- Het lesprogramma is een goede balans tussen 'ouderwets' theorieonderwijs en projectonderwijs
- EuroPort Business School onderhoudt actief contact met het bedrijfsleven en wisselt kennis uit met andere onderwijsinstellingen
- Het lesprogramma biedt studenten de mogelijkheid om kennis te maken met de praktijk
- Het lesprogramma biedt voldoende uitdaging voor de studenten
- Indien nodig biedt studenten EuroPort Business School extra begeleiding

Deze doelstellingen zien wij als leidraad om het onderwijs verder vorm te geven en te verbeteren. EuroPort Business School wil, met haar hoge kwaliteit businessonderwijs, studenten uitdagen het beste in zichzelf naar boven te halen.

De onderwijsprogramma's zijn intensief en ambitieus samengesteld. Naast de theoretische en praktische competenties staat de persoonlijke groei van de student centraal. De studenten krijgen les in kleine groepen en worden intensief begeleid door docenten en begeleiders.

EuroPort Business School is een ambitieuze instelling die voortdurend werkt aan een onderscheidende positie. Deze ambitie vertaalt zich in aandacht voor de kwaliteit van de organisatie, de medewerkers, de inhoud en uitvoering van het onderwijs en de examinering.

5.2 Kwaliteit van de Organisatie

De organisatie van EuroPort Business School kenmerkt zich door een duidelijke structuur en korte lijnen.

De algemeen directeur is verantwoordelijk voor de algemene gang van zaken binnen Europort Business School, terwijl de Coördinator MBO samen met de Examencommissie verantwoordelijk zijn voor de inrichting van de leeromgeving, de inhoud van onderwijsonderdelen, toetsing, examinering en diplomering.

Op de vestigingen hebben medewerkers een aanspreekpunt in de functie van een office manager.

De organisatiestructuur op basis van "Capacity on Demand" biedt de mogelijkheid en flexibiliteit om te groeien met behoud van kwaliteit.

Het aanspreekpunt voor de studenten is de studieloopbaanbegeleider. Elke student van Europort Business School krijgt een begeleider aangewezen die hem/haar begeleidt tot en met het moment van diplomering.

EuroPort Business School voert elk jaar m.i.v. dit studiejaar een zelfevaluatie uit. Door dit continue proces van zelfverbetering, moet de organisatie en haar processen voortdurend voorbereid zijn op de uitdagingen van de toekomst.

5.3 Kwaliteit van Medewerkers

EuroPort Business School investeert in de kwaliteit van de medewerkers. Docenten en begeleiders worden geselecteerd op grond van relevante praktijkervaring en didactische kwaliteiten (wet BIO). Waar nodig worden externe deskundigen ingehuurd om onderdelen van het lesprogramma vorm te geven, gastlessen te verzorgen of een bijdrage te leveren aan het beoordelen van kwalificerende onderdelen van het onderwijs.

Ieder blok wordt het onderwijs door middel van een vragenlijst geëvalueerd. De resultaten van deze evaluatie worden besproken met de docenten en coaches. Voorheen werkte de EuroPort Business School voornamelijk met freelance docenten. Inmiddels bestaat het team uit een groep vaste medewerkers, waar nodig aangevuld met freelance docenten.

Deskundigheidsbevordering

Alle geconstrueerde tentamens die bij het onderwijsbureau worden aangeleverd worden gecontroleerd. De docenten ontvangen feedback over de geconstrueerde tentamens, waardoor de docenten on-the-job worden getraind op het gebied van tentamenconstructie.

Daarnaast worden jaarlijks (of indien noodzakelijk aan het eind van het trimester) enquêtes, beoordelingen en het competentieprofiel van de docent tijdens een evaluatiegesprek besproken en beoordeeld en worden afspraken gemaakt over deskundigheidsbevordering, onder andere op het gebied van examinering.

In augustus 2009 is een centrale training georganiseerd op het gebied van competentiegericht onderwijs en beoordelen van projecten en assessments. De training had een omvang van vier dagdelen. De training richtte zich op het beoordelen van studenten in een competentiegerichte omgeving op de door Kennis Centrum Handel voor Exportmedewerker Buitendienst vastgestelde competenties. De training is voor studiejaar 2010-2011 voortgezet.

Kwaliteit van Praktijkbeoordelaars

De stagecoördinatoren controleren bij ieder stageadres of het bedrijf een erkend leerbedrijf is op basis van de kwalificatie waarvoor de student studeert. Tevens wordt de deskundigheid van de praktijkbegeleider uit de beroepspraktijk gecontroleerd. Dit komt ondermeer aan de orde tijdens het kennismakingsgesprek tussen de praktijkbegeleider en de stagebegeleider. Tijdens dit gesprek komt ook de toetsing komt aan de orde.

De praktijkbeoordelaars van studenten ontvangen een handleiding. Deze handleiding informeert de praktijkbeoordelaar over de eisen die aan een stageorganisatie worden gesteld en gaat in op de rol van de praktijkbegeleider met betrekking tot het begeleiden en beoordelen van de student.

Binnen het overleg met het Kennis Centrum Handel (KCH) is de deskundigheid van de praktijkbegeleider besproken.

Om de deskundigheid van de praktijkbeoordelaars te vergroten en om de beoordeling breed gelijkmatig uit te (laten) voeren, organiseert EuroPort Business School jaarlijks een intervisiebijeenkomst voor de praktijkbeoordelaars.

Externe deskundigen bij Exportmedewerker Buitendienst

Bij de opleiding Exportmedewerker Buitendienst wordt bij het assessment van het examenproject The Elements een extern deskundige uitgenodigd die werkzaam is in de beroepspraktijk. De externe deskundige fungeert tijdens het assessment als tweede beoordelaar en beoordeelt met behulp van een vragenlijst de wijze van toetsing en de beoordeling door de docent.

EuroPort Business School stelt als eis aan de externe deskundige dat deze persoon vaktechnisch bekwaam is. Tevens dient de externe deskundige te beschikken over voldoende ervaring en kwalificaties van de eigen branche en is hij/zij bekend met de branche- of bedrijfsstandaarden en kennis van de arbeidsmarkt.

Externe deskundigen bij Medewerker Marketing

Bij de opleiding Medewerker Marketing wordt bij het assessment van het examenproject Marktverkenning en -onderzoek een extern deskundige uitgenodigd die werkzaam is in de beroepspraktijk. De externe deskundige fungeert tijdens het assessment als tweede beoordelaar en beoordeelt met behulp van een vragenlijst de wijze van toetsing en de beoordeling door de docent.

EuroPort Business School stelt als eis aan de externe deskundige dat deze persoon vaktechnisch bekwaam is. Tevens dient de externe deskundige te beschikken over voldoende ervaring en kwalificaties van de eigen branche en is hij/zij bekend met de branche- of bedrijfsstandaarden en kennis van de arbeidsmarkt.

Deskundigheid beoordeling examens

Binnen EuroPort Business School vinden er met regelmaat controles plaats op beoordeelde tentamens om onder andere de deskundigheid van de beoordelaars te bewaken.

Het evalueren van de beoordelingsdeskundigheid wordt uitgevoerd onder de verantwoordelijkheid van de voorzitter van de examencommissie. Tevens worden de resultaten van deze evaluaties in de examencommissie besproken. Binnen de examencommissie wordt gekeken of de deskundigheid van de betrokkenen bij examinering nog afdoende is en of de bijbehorende procedures die staan beschreven in het Handboek Examinering aangepast dienen te worden.

5.4 Kwaliteit van het Onderwijs

Het onderwijsprogramma is ingericht volgens de richtlijnen van MBO 2010. EuroPort Business School voert regelmatig overleg met kenniscentra en externe deskundigen over de inrichting en inhoud van het lesprogramma. De keuze voor de vorm van het lesprogramma en de inzet van leermiddelen komt tot stand door overleg met de coördinator mbo, de programmamanager en het docententeam.

Na afloop van ieder blok wordt het onderwijs met vragenlijsten onder docenten, coaches en studenten geëvalueerd.

Studenten geven aan tevreden te zijn over de invulling en uitvoering van de lessen. Zij ervaren het als positief dat de lessen veelal verzorgd worden door docenten met praktijkervaring. Minder tevreden waren zij over de gebruikte lesmethode. Inmiddels heeft EuroPort Business School gekozen voor een ander lesmethode die de studenten meer uitdaging biedt en beter geschikt is voor het werken in projectvorm. Duidelijkheid in roosters, gang van zaken rond de toetsing en inzicht in de opbouw van het studieprogramma vragen om aandacht. Inmiddels is er een digitale

leeromgeving ontwikkeld die studenten alle nodige informatie biedt. De studenten hebben veel waardering voor de coaching, die zich richt op studievoortgang en eventuele persoonlijke begeleiding. Studieresultaten en absentie worden goed geregistreerd, zodat de school bij problemen onmiddellijk en adequate actie kan ondernemen, zo nodig in overleg met de ouders/verzorgers.

5.5 Kwaliteit van Examinering

Binnen de EuroPort Business School wordt er op beide vestigingen centraal getoetst. Toetsen en afsluitingen komen tot stand onder verantwoordelijkheid van de examencommissie. Een deel van de toets- en meetinstrumenten wordt extern ingekocht, een deel wordt ontwikkeld door de docenten.

De recente onderwijsontwikkelingen vragen om nieuwe vormen van toetsen en examineren. EuroPort Business School consulteert hiertoe o.a. ECABO en Kennis Centrum Handel. Ook neemt EuroPort Business School deel aan overleg met andere onderwijsinstellingen, onder andere over de invulling en beoordeling van de Beroepspraktijkvorming (BPV) en de Proeve van Bekwaamheid.

Een zeer cruciaal onderdeel van de examinering vindt plaats bij externe bedrijven aan de hand van leerwerkopdrachten. EuroPort Business School stelt een aantal voorwaarden aan de persoon die de taak van bedrijfsbeoordelaar op zich neemt. Uitgangspunt is dat alle bedrijfsbegeleiders minimaal een HBO niveau hebben in het betreffende vakgebied.

In de stagegids (inclusief examineringshandleiding), die ter beschikking wordt gesteld aan de bedrijfsbeoordelaar heeft EuroPort Business School de eisen en kaders in detail beschreven. De stagecoördinator neemt dit document door met alle bedrijfsbeoordelaars.

De tevredenheid van leerbedrijven wordt geëvalueerd aan het einde van de stageperiode middels een evaluatiegesprek tussen de stagebegeleider en de praktijkbeoordelaar. Uit deze evaluatiegesprekken, die in de vorm van een criteriumgericht interview worden ingericht, komt het volgende beeld naar voren.

Positieve Punten	Verbeterpunten
<ul style="list-style-type: none"> ▪ Communicatief sterk 	<ul style="list-style-type: none"> ▪ Beoordelen met observatie-formulieren KCH is lastig en vergt veel tijd
<ul style="list-style-type: none"> ▪ Goede kennis van theorie 	<ul style="list-style-type: none"> ▪

▪ Discipline (op tijd komen) studenten	▪
▪ Communicatie met EPBS	▪

De verantwoording met betrekking tot examinering is beschreven in de zelfevaluatie 2009, die door Europort Business School is opgesteld in het kader van het onderzoek naar de examinering door de Inspectie van het Onderwijs.

In maart 2010 is een onderzoek uitgevoerd door de Inspectie van het Onderwijs naar de kwaliteit van de examinering 2008-2009 bij de opleidingen Exportmedewerker Buitendienst (90932) en Ondernemer Detailhandel (90290).

Aspect 3 (inhoudelijke uitstroomseisen, exameninstrumenten) van de 7 beoordeelde aspecten is door de Onderwijsinspectie als onvoldoende beoordeeld evenals de ingezette instrumenten voor de talen. De kwaliteit van de examinering van deze twee onderzochte opleidingen is voor de onderzoeksperiode daarom als onvoldoende aangemerkt.

Al voor aanvang van het onderzoek is door EuroPort Business School een verbetertraject opgestart om de kwaliteit van de examinering van de genoemde opleidingen aan het vereiste niveau te laten voldoen. Inmiddels is de kwaliteit voldoende.

Overzicht van Kwaliteitsmetingen

Onderdeel	Ondervraagden	Frequentie
Onderwijs (vakken)	Studenten	4 x per jaar
Onderwijs (vakken)	Docenten	1 x per jaar
Stagebedrijven	Studenten	1x per jaar
Kwaliteit studenten	Praktijkbeoordelaars	1 x per jaar
Inhoudelijke trends	Beroepenveldcommissie	2 x per jaar

6.0 Opbrengstgegevens

De opbrengstgegevens over 2009 – 2010 zijn weergegeven in de onderstaande tabel.

	MM (90532)	ODH (90290)	EMB (90932)	Totaal
Instream aug. 2009	6	3	16	25
Doorstroom aug. 2009			37	37
Totaal aantal studenten per aug. 2009	6	3	53	62
Uitval gedurende studiejaar 2009- 2010	-1	-3	- 8	-12*
Gediplomeerden			-25	-25
Totaal aantal studenten per 31 juli 2010	5	0	20	25

* *Het uitvalspercentage in het rapportagejaar is 19%. Twee studenten(3%) starten in 2010 weer in het eerste leerjaar. Uitval is hiermee feitelijk 16%.*

37 studenten zijn in augustus 2009 doorgestroomd naar het 2^e studiejaar.

7.0 Klachten

EuroPort Business School streeft ernaar om studenten een veilige leeromgeving te bieden en klachten snel en adequaat te behandelen.

In het verslagjaar zijn er geen klachten ingediend bij de klachtencommissie dan wel Commissie van Beroep (Examens).

8.0 Openbaarheid

Het verslag van werkzaamheden zal door Europort Business School worden gepubliceerd op de website www.epbs.nl



Bijlage 1: Selectie van Leerbedrijven

Stagebedrijf	Plaats	Bedrijfsbegeleider
H.O.D. Maassluis	Maassluis	Aad van Helden
René Professional	Breda	René van Alphen
Motoport Wateringen	Wateringen	R. Bouman
Treurniet Mengvoeders	Berkel en Rodenrijs	Laura Bartels
Plus Koelhuis	Bergschenhoek	Jordy Koelhuis
Bas van der Heijden	Hardinxveld	Saskia Ruiz v.der Vliet
Auto's Kleyweg	Den Hoorn	Sjef Kleyweg
Thio Pharma	Maassluis	Percy Thio
Shoeclub	Rotterdam	Monique Dijk
V.d. Windt verpakkingen	Honselersdijk	Ronald Borst
Metz Facilities B.V.	Honselersdijk	Dhr. Koenen
Septimo Elemento	Barcelona	Pablo Sanchez
Fagron Iberica S.A.	Terrassa Barcelona	Juan Manuel Martin
Hikvision	Hoofddorp	Z. Hijf
Fagron Iberica S.A.	Terrassa Barcelona	Juan Manuel Martin
Q&M Trade	Nieuwerkerk a/d IJssel	Kenan Aslan
Intenso Fashion	Rotterdam	I. Langenberg
AGU BV	Alkmaar	Dhr. N. Kraakman
Holland Indoor Plants	De Kwakel	Mariska Lamboo
Ondemand Rentals	Nijkerk	Sander van Laar
Hemink Sevice Center	Rijssen	W.H.J. Scholten
Legro	Helmod	Ted Buis
VersAlert	Woerden	Ad Ram
Selected Labels	Amsterdam	D. Witvoet
Goldcar BV	Amstelveen	M.R. Inen
Silk pr events en models	Amsterdam	Tamara Elbaz
Byce	Utrecht	Bart Hermelink
Sander de Klerk	Amsterdam	Sander de Klerk
van Scherpenzeel	Harderwijk	H. Petersen
Creijfs Uitzendbureau	Utrecht	Sara Vis
Silverspot	Diemen	Tal Emanuel
Holland Indoor Plants	De Kwakel	Mariska Lamboo
Lengers Yachts	Muiden	Rutger Bolt
Improve Communication	Amsterdam	Ruud Nijhuis
Toms Wholesale Distribution	Loosdrecht	Nik Summers
Fred Mol Golf	Houten	Fred Mol
Donna Bizzara	Amsterdam	Mary Fingh
International Conferences Workshops and Exhibitions	Berlin	Marjon Mul